

Mise à jour 2025 de la Commission mondiale sur les données probantes

Contribuer à une amélioration majeure de notre capacité à apprendre des autres à travers le monde, tout en ne perdant pas de vue les opportunités en cours



Information sur la publication

Copyright © 2025 Université McMaster. Tous les droits sont réservés. Ce rapport est sous licence [Creative Commons Attribution-NonCommercialShareAlike 4.0 International License](#). Les adaptations de ce rapport peuvent être partagées à condition qu'elles soient réalisées avec la même licence ou une licence compatible. Ce rapport peut être copié, distribué et affiché à des fins non commerciales.

Ce rapport et les informations qu'il contient sont uniquement à des fins d'information et d'intérêt public. Bien que le secrétariat ait tenté de s'assurer que les informations soient à jour et exactes au moment de la rédaction, les informations sont distribuées telles quelles, sans garantie expresse ou implicite. Les informations contenues dans ce rapport ne sont pas destinées à se substituer à des conseils financiers, juridiques ou médicaux.

L'Université McMaster, le secrétariat de la Commission mondiale sur les données probantes et l'éditeur n'assument aucune responsabilité pour les pertes ou dommages causés ou prétendument causés, directement ou indirectement, par l'utilisation des informations contenues dans ce rapport.

L'Université McMaster, le secrétariat et l'éditeur déclinent expressément toute responsabilité découlant de l'utilisation ou de l'application des informations contenues dans ce rapport. L'éditeur de ce rapport est le McMaster Health Forum, 1280 Main St. West, MML-417, Hamilton, ON, Canada L8S 4L6. Agissant comme secrétariat de la Commission mondiale sur les données probantes, le McMaster Health Forum souhaite recevoir des commentaires sur cette mise à jour 2025, ainsi que des expressions d'intérêt pour saisir les opportunités en cours, à savoir formaliser et renforcer les systèmes nationaux (et locaux) d'appui aux données probantes et placer les données probantes au cœur de la vie quotidienne. Veuillez envoyer vos commentaires à evidencecommission@mcmaster.ca. Le Forum vous encourage à vous tenir au courant des efforts visant à améliorer l'architecture mondiale des données probantes en suivant les travaux de l'[Evidence Synthesis Infrastructure Collaborative](#).

La citation appropriée pour ce rapport est :

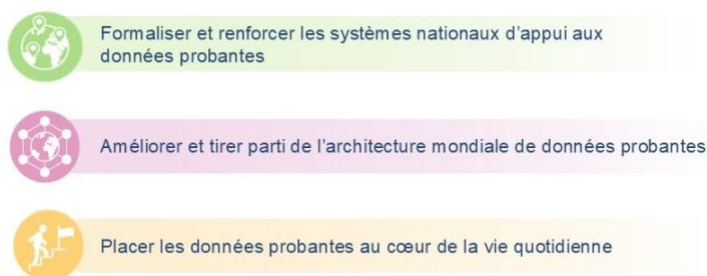
Commission mondiale sur les données probantes pour relever les défis sociétaux. Mise à jour 2025 de la Commission mondiale sur les données probantes : Contribuer à une amélioration majeure de notre capacité à apprendre des autres à travers le monde, tout en ne perdant pas de vue les opportunités en cours, McMaster Health Forum, 2025.

ISBN: 978-1-927565-74-2

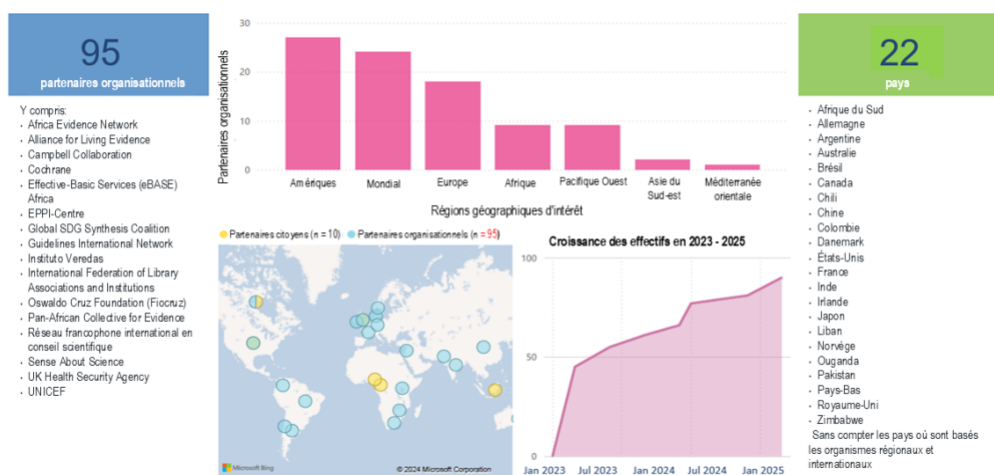
Introduction

La Commission mondiale sur les données probantes a été créée en avril 2021 en tant qu'initiative temporaire, intersectorielle et locale, visant à améliorer l'utilisation des données probantes issues de la recherche, aussi bien en période normale que lors de futures crises mondiales. Comme c'était manifeste autrefois et l'est toujours aujourd'hui, l'approche habituelle pour relever les défis sociétaux repose souvent sur un apprentissage ad hoc qui s'étire sur de longues périodes. Cependant, il est urgent d'adopter une nouvelle approche axée sur une utilisation systématique et transparente des données probantes pour apprendre et s'améliorer rapidement. Pour accompagner les individus dans cet effort essentiel, la Commission mondiale sur les données probantes s'est réunie et a publié son [rapport fondateur](#) – traduit en plusieurs langues – en janvier 2022, suivi de mises à jour annuelles en janvier [2023](#), [2024](#), et maintenant 2025. Cette mise à jour marque la dernière étape de ses travaux, car la Commission cessera ses activités en mars 2025.

Dans la mise à jour 2024, nous avons souligné l'émergence d'un élan en faveur d'une transformation majeure dans l'utilisation des données probantes pour relever les défis sociétaux, tant de manière générale qu'à travers des actions spécifiques à nos trois priorités de mise en œuvre. Cet élan s'est particulièrement manifesté dans le cadre de notre deuxième priorité, qui vise à apprendre des expériences et pratiques à l'échelle mondiale.



Notre Conseil de mise en œuvre terminera ses travaux en ayant rassemblé 95 partenaires organisationnels, issus de 22 pays répartis dans le monde entier et représentant de nombreux organismes mondiaux et régionaux.



Nous décrivons dans la section suivante les avancées réalisées grâce à notre deuxième priorité de mise en œuvre, ainsi que les opportunités que nous envisageons en lien avec nos première et troisième priorités de mise en œuvre. Dans l'[annexe 1](#), nous mettons en lumière les nombreuses organisations ayant apporté leur contribution aux travaux de la Commission mondiale sur les données probantes, ainsi que les impacts significatifs qu'elles ont permis de réaliser.

Renforcer et tirer parti de l'architecture mondiale des données probantes

Quatre événements en 2024 ont mené à une percée majeure, notamment l'annonce du Wellcome Trust – lors de l'événement « Action Day » du Summit of the Future – concernant son intention de financer une infrastructure collaborative de synthèse des données probantes, ainsi que l'annonce de l'agence UK Research and Innovation (UKRI) concernant son engagement à travailler en partenariat avec le Wellcome Trust et d'autres bailleurs de fonds.

- Sommet *What Works Climate Solutions* à Berlin, où une réflexion audacieuse sur la nécessité d'une série de synthèses vivantes à grande échelle, soutenues par l'IA, a commencé à émerger
- Publication du consensus « *SHOW ME the evidence* », qui a permis aux principaux acteurs de décrire ensemble un avenir meilleur et a rassuré les bailleurs de fonds sur le fait qu'il s'agissait d'un problème de financement plutôt que d'un problème de ressources humaines
- *Global Evidence Summit* à Prague, où les dirigeants de Campbell, Cochrane et JBI se sont engagés à collaborer avec une large coalition de partenaires pour concevoir et mettre en œuvre des améliorations significatives
- *Summit of the Future* à New York, où une annonce décisive a été faite, déclenchant ainsi le processus de planification de la *Evidence Synthesis Infrastructure Collaborative* (ESIC) qui est en cours



Une déclaration de consensus – dont la publication sur le site web de la Commission mondiale sur les données probantes est mentionnée comme le deuxième événement ci-dessus – a contribué à consolider les arguments en faveur du changement. La deuxième caractéristique (en gras ci-dessous) est celle qui s'aligne le plus directement avec l'annonce de la création de l'Evidence Synthesis Infrastructure Collaborative (ESIC). Cependant, l'ESIC est considéré comme répondant principalement à la première caractéristique ci-dessous tout en facilitant ou en rendant possibles les autres.

SHOW ME the evidence: Caractéristiques d'une approche permettant de transmettre de manière fiable les données probantes issues de la recherche à ceux qui en ont besoin

- 1) Support systems locally (c'est-à-dire soutenir les systèmes locaux qui utilisent de nombreuses formes de données probantes pour répondre aux priorités locales)
- 2) **Harmonized efforts globally (c'est-à-dire des efforts harmonisés à l'échelle mondiale qui nous permettent d'apprendre plus facilement de ce qui se fait ailleurs dans le monde)**
- 3) Open-science approaches (c'est-à-dire des approches de « science ouverte » devenant la norme afin de mettre à profit de ce que les autres font)
- 4) Waste-reduction efforts (c'est-à-dire des efforts de réduction du gaspillage qui tirent le meilleur parti des investissements dans le soutien aux données probantes et dans la recherche)
- 5) Measured communications (c'est-à-dire des communications prudentes et délibérées qui clarifient ce que nous savons des données probantes existantes, et ce, avec toutes les réserves nécessaires)
- 6) Equity and efficiency (c'est-à-dire l'équité et l'efficacité dans tous les aspects de ce travail)

Disponible en sept langues (anglais, arabe, chinois, espagnol, français, japonais et portugais)

Co-publiée dans cinq revues (Campbell Collaboration, Cochrane, Collaboration for Environmental Evidence, Guidelines International Network et JBI)



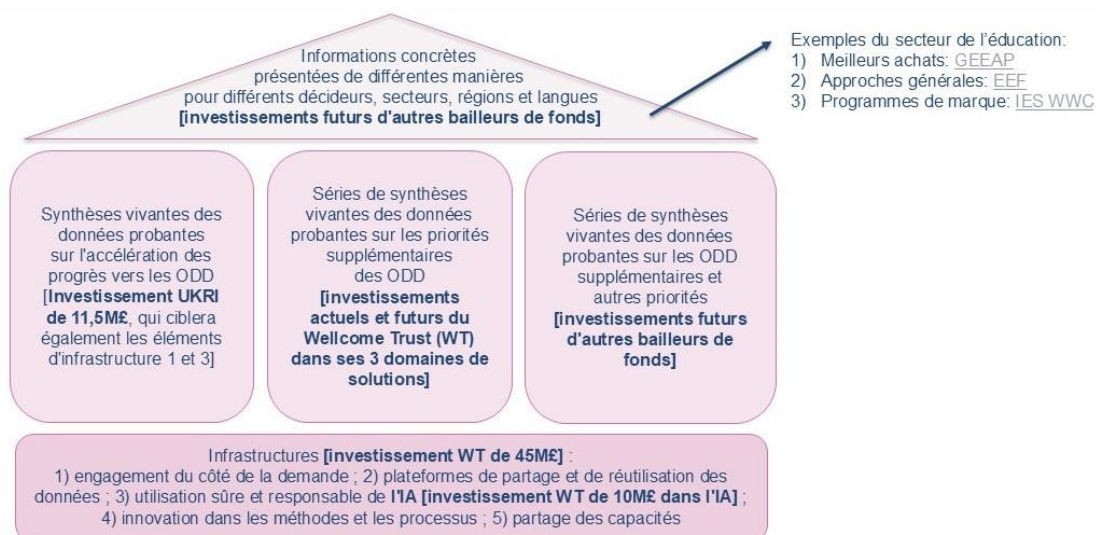
Autrement dit, l'ESIC (ou plus largement l'architecture mondiale de données probantes) offre la possibilité de rendre librement accessibles les connaissances acquises à travers le monde, y compris leurs variations selon les groupes et les contextes. Ces informations sont mises à la disposition à la fois de ceux qui peuvent les utiliser directement (par exemple, les responsables de politiques gouvernementales et les leaders professionnels) et de ceux dont le rôle est d'intégrer ces données probantes mondiales aux nombreuses autres formes de données probantes nationales ou locales (c'est-à-dire les unités d'appui aux données probantes).

Des rapports supplémentaires (comme ceux de l'agence d'innovation NESTA au Royaume-Uni), des articles (notamment dans le journal Nature), des annonces complémentaires (telles que celles de UK Research and

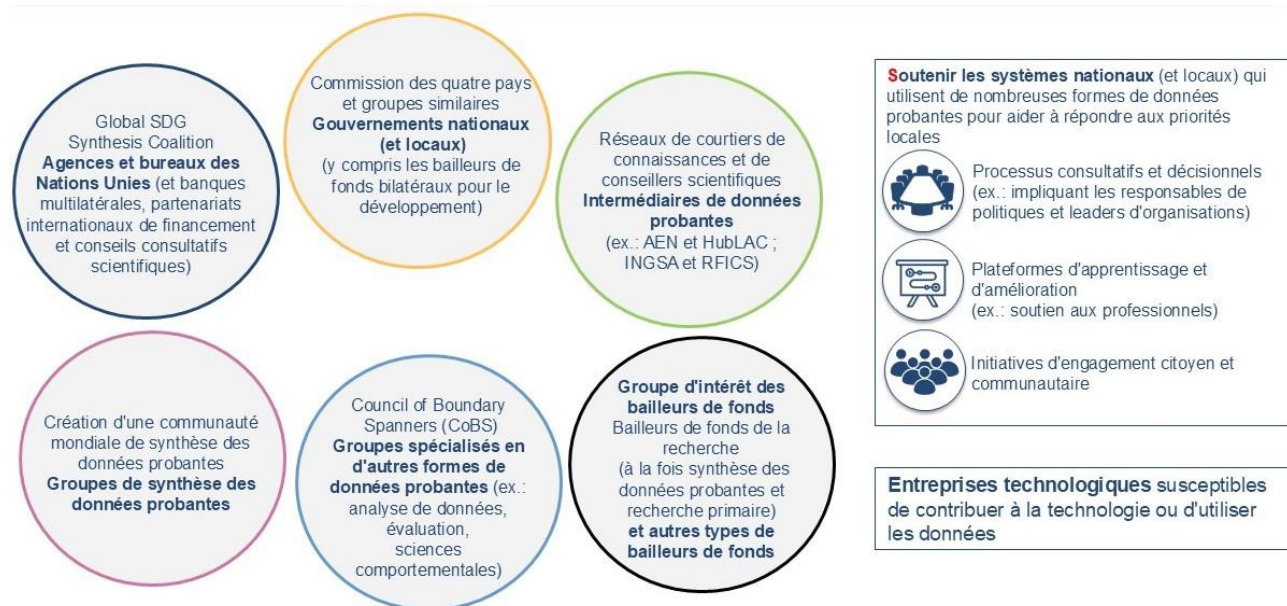
Innovation) et des déclarations (par exemple, de la Global SDG Synthesis Coalition) ont alimenté une activité soutenue tant avant qu'après l'annonce de l'ESIC.

Date	Titre	Description
4 sept. 2024	'SHOW ME the evidence' consensus (version de travail publiée sur le site web de la Commission mondiale sur les données probantes)	Caractéristiques d'une approche visant à fournir de manière fiable des données probantes à ceux qui en ont besoin.
9 sept. 2024	A blueprint for better international collaboration on evidence	Rapport de NESTA/UK Behavioural Insights Team (officieusement le rapport de la « Commission des quatre pays ») sur la manière dont les pays peuvent collaborer à la synthèse des données probantes et à l'évaluation.
17 sept. 2024	Unearthing 'hidden' science would help to tackle the world's biggest problems	Éditorial de Nature sur la Global SDG Synthesis Coalition par Helen Pearson (rédactrice chez Nature).
19 sept. 2024	Transforming global evidence: AI driven evidence-synthesis for policymaking	Appel de financement ouvert de 11,5 millions de livres sterling (15 millions de dollars américains) par U.K. Research and Innovation (UKRI) pour une infrastructure qui soutiendra l'engagement du côté de la demande et intégrera les capacités humaines et celles de l'IA afin de produire un « cas de démonstration » pour des synthèses vivantes des données probantes qui sont radicalement plus pertinentes, opportunes et abordables.
21 sept. 2024	'Intent to fund' announcement: Evidence Synthesis Infrastructure Collaborative	Annonce que le Wellcome Trust fournira un financement de 45 millions de livres sterling (60 millions de dollars américains) sur cinq ans pour la Evidence Synthesis Infrastructure Collaborative , qui soutiendra l'engagement du côté de la demande, l'utilisation sûre et responsable de l'IA, ainsi que le partage et la réutilisation des données, l'innovation en matière de méthodes et de processus, et le partage des capacités.
21 sept. 2024	Towards 2030 and beyond: Accelerating the SDGs through access to evidence on what works	Enregistrement vidéo d'une discussion dirigée par un panel sur le rôle de la science et des technologies numériques dans l'accélération des progrès vers les Objectifs de développement durable (ODD), incluant l'annonce officielle de l'investissement du Wellcome Trust par son PDG, John-Arne Røttingen,
21 sept. 2024	Scientists are building giant 'evidence banks' to create policies that actually work	Article de <i>Nature</i> sur les deux annonces de financement par Helen Pearson.
21 sept. 2024	US \$74 million new investments in SDG evidence to be announced	Déclaration de la Global SDG Synthesis Coalition concernant les deux annonces de financement..
22 sept. 2024	Fil de discussion sur X concernant l'annonce du financement transformateur des données probantes à l'échelle mondiale.	Fil de discussion sur la plateforme X concernant l'investissement de l'UKRI, publié par Stian Westlake, président exécutif du Economic and Social Research Council du Royaume-Uni.
2 oct. 2024	'Evidence banks' can drive better decisions in public life	Article de presse du Financial Times sur les deux annonces de financement.

Le processus de planification de l'ESIC adopte une approche d'impact collectif. Il commence par établir un consensus sur un agenda commun pour l'infrastructure nécessaire. Il vise également à définir des moyens de prioriser et de réaliser une série de synthèses vivantes des données probantes. Ces synthèses viseront à produire des analyses permettant de prendre des décisions concrètes. Une synthèse vivante des données probantes est un résumé des meilleures données probantes disponibles sur une question donnée. Elle est mise à jour en fonction de l'évolution du contexte, de l'enjeu et des nouvelles données probantes. Certains bailleurs de fonds ont déjà pris des engagements à cet égard. D'autres sont mobilisés au sein d'un groupe d'intérêt des bailleurs de fonds. Ce groupe leur permet de réfléchir activement à la meilleure manière d'orienter leurs engagements.



Le processus de planification de l'ESIC impliquera plusieurs catégories d'acteurs concernés, en particulier ceux représentés dans les deux cercles de gauche et les deux cercles de droite, ainsi que des leaders citoyens. Conformément au premier principe de « SHOW ME the evidence », la planification met au premier plan les besoins des systèmes nationaux (et locaux) d'appui aux données probantes. Elle inclut également l'engagement des entreprises technologiques.



Le processus est dirigé par cinq groupes de travail et un groupe de planification de la gouvernance. D'autres groupes de planification seront activés plus tard dans le processus. Chaque groupe préparera cinq documents provisoires, qui seront rendus publics lors d'une période de consultation. Nous vous invitons à collaborer avec d'autres groupes et réseaux afin de soumettre des commentaires consolidés, contribuant ainsi à enrichir ces documents.

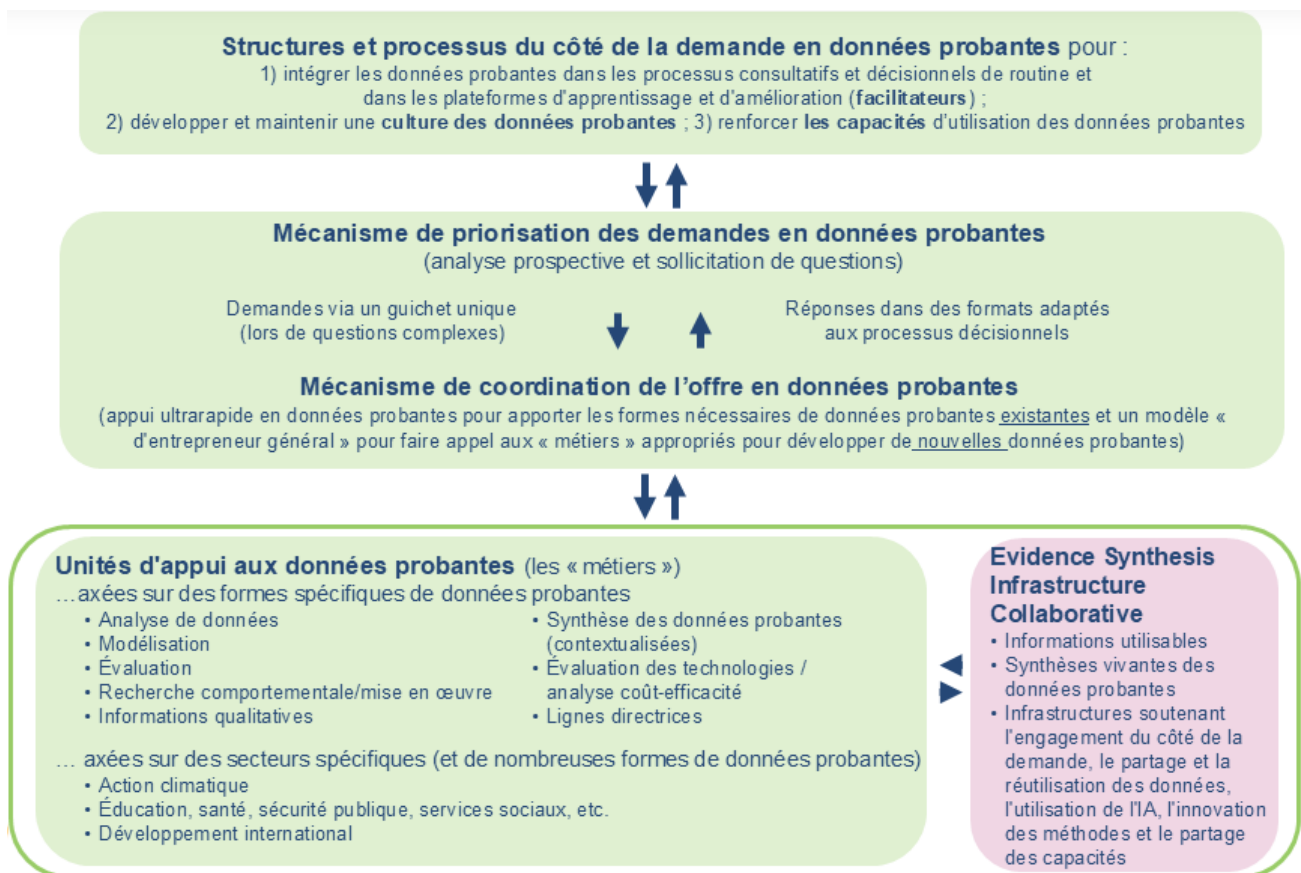
Groupes de travail (GT) et groupes de planification (GP)	Objectifs
GT1 : Engagement du côté de la demande	Faire travailler ensemble les producteurs et les utilisateurs potentiels pour comprendre et répondre aux besoins des utilisateurs
GT2 : Partage et réutilisation des données	Faire en sorte qu'il soit normal d'étudier une question une fois et d'utiliser les réponses plusieurs fois dans de nombreux contextes différents
GT3 : Utilisation sûre et responsable de l'IA	Mettre la synthèse des données probantes au premier plan de la technologie afin que nous puissions tirer le meilleur parti des personnes et des ressources dont nous disposons
GT4 : Innovation des méthodes et des processus	Concevoir des méthodes et des processus de synthèse qui permettent une synthèse radicalement plus rapide, pertinente et abordable
GT5 : Partage des capacités	Construire une communauté mondiale dotée des capacités nécessaires pour fournir et utiliser des synthèses de données probantes sur toutes les grandes questions sociétales
GP1: Gouvernance	Élaborer des options sur la manière dont les principales parties prenantes peuvent continuer à définir et à atteindre des objectifs communs au-delà de ce processus
Autres GP seront activés plus tard	
Documents provisoires	Ouverture de la période de consultation
1) Profil de capacité pour chaque domaine d'intervention	12 février
2) Évaluation des capacités et de la maturité et cartographie des lacunes pour chaque domaine d'intervention	12 mars
3) Stratégies de renforcement des capacités liées à chaque domaine d'intervention, y compris les « gains rapides »	30 avril
4) Matrice d'impact et conclusions/recommandations pour chaque domaine d'intervention	21 mai
5) Rapport pour chaque domaine d'intervention – intégrant désormais les coûts et les considérations supplémentaires du groupe de planification – qui sera prédiffusé aux participants à la réunion de consensus	4 juin

Les documents provisoires de chaque groupe, ainsi que l'ensemble des documents associés et l'option de s'abonner aux alertes par courriel, sont disponibles sur le [site web du processus de planification de l'ESIC](#).

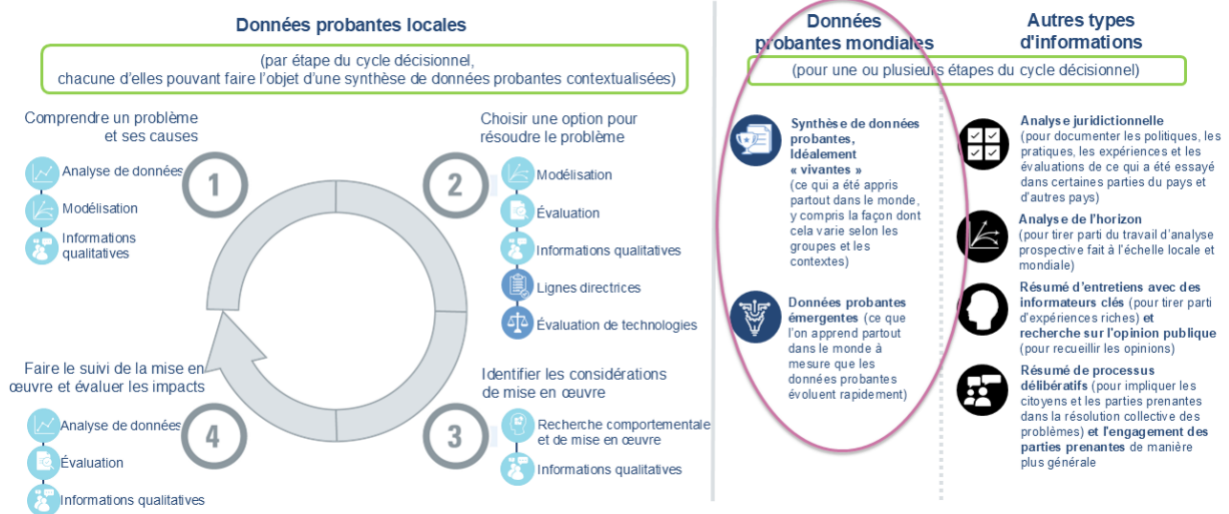
Opportunités en cours : 1) formaliser et renforcer les systèmes nationaux d'appui aux données probantes et 2) placer les données probantes au cœur de la vie quotidienne

La bonne nouvelle concernant les deux autres priorités de mise en œuvre de la Commission mondiale sur les données probantes est que l'ESIC transformera en profondeur la manière dont ces priorités sont abordées. L'ESIC pourrait même jouer un rôle décisif en créant le point de bascule essentiel pour accélérer l'action aux échelons national et local.

Les unités d'appui aux données probantes, réactives et orientées par la demande, font partie des systèmes nationaux (et locaux) d'appui aux données probantes. Elles pourront désormais tirer parti d'analyses permettant de prendre des décisions concrètes, de synthèses vivantes des données probantes et de l'infrastructure d'appui. Ces avancées sont rendues possibles grâce à l'ESIC, illustré dans le cadre rose en bas à droite ci-dessous.



Par exemple, les acteurs soutenant les responsables de politiques gouvernementales pourraient bientôt accéder aux données de l'ESIC. Cela inclurait les résultats des études individuelles, une évaluation du risque de biais dans les études, ainsi qu'une évaluation du degré de confiance que l'on peut accorder aux données probantes (voir l'ovale rouge ci-dessous). Il serait ensuite possible de produire rapidement des analyses adaptées au contexte. Ces analyses mettraient en évidence les connaissances issues des données probantes mondiales, en montrant comment elles varient selon les groupes et les contextes. Ces analyses seraient aussi croisées avec les données probantes nationales et locales pour une meilleure prise de décision.



Les acteurs qui offrent du soutien aux citoyens bénéficieront aussi de l'ESIC. Cette initiative leur offrira des informations concrètes pour mieux répondre aux besoins des citoyens et renforcer leurs efforts visant à placer les données probantes au cœur de la vie quotidienne.

Les signes d'un élan croissant pour la priorité de mise en œuvre 1 (illustrés dans le visuel ci-dessous) sont toujours présents. Cependant, nous n'observons pas d'efforts significatifs, du côté de la demande, pour formaliser et renforcer les systèmes nationaux (et locaux) d'appui aux données probantes. Par exemple, les engagements durables en faveur du déploiement à grande échelle des projets pilotes d'appui ultra-rapide aux données probantes sont encore peu fréquents. De même, les évaluations des systèmes d'appui aux données probantes aboutissent rarement à des actions décisives.

- 1a « Polycrises » évoluant rapidement et développement de l'IA signifient que des données probantes sont plus que jamais nécessaires
- 1b Projets pilotes d'appui ultra-rapide en données probantes et modèle «d'entrepreneur général» qui démontrent l'optimisation des ressources et renforcent la demande
- 1c Mécanismes fondés sur des données probantes de plus en plus alignés à la fois sur les processus consultatifs et décisionnels, mais aussi sur les plateformes d'apprentissage et d'amélioration
- 1d Collaborations transnationales en matière d'appui aux données probantes qui émergent dans des secteurs clés comme l'éducation, le développement et la santé
- 1e Collaborations valorisant diverses formes de données probantes qui émergent, notamment dans l'évaluation et les synthèses de données probantes
- 1f Évaluations rapides des systèmes d'appui aux données probantes qui nous orientent vers les terrains fertiles où nous devons « semer plus de graines »

De façon similaire, certains signes d'un élan croissant pour la priorité de mise en œuvre 3 sont toujours présents (illustrés dans le visuel ci-dessous). Cependant, nous n'observons pas d'engagements concrets pour placer

réellement les données probantes au cœur de la vie quotidienne. En réalité, certains pays observent même un recul des initiatives visant à offrir aux citoyens des données probantes de grande qualité, ainsi qu'à contrer la désinformation et la mésinformation.

- 3a** Les partenaires se réunissent pour **apprendre les uns des autres** (ex.: série de webinaires Cochrane-Commission mondiale-OMS EVIPNet ; un espace est co-créé pour discuter des droits et modes de connaissance des Autochtones)
- 3b** Une plus grande reconnaissance que les citoyens sont inondés d'information (et qu'ils sont confrontés à de la mésinformation et de la désinformation), et un engagement accru à trouver des moyens efficaces pour **contrer la mésinformation et la désinformation**
- 3c** Une plus grande reconnaissance que nous faisons face à de **puissants vents de front** et que nous devons « **nous serrer les coudes** » pour progresser
- 3d** Une plus grande reconnaissance de la nécessité d'utiliser une **approche axée sur l'impact collectif**

Ces deux priorités de mise en œuvre représentent des occasions continues d'améliorer les pratiques.

Conclusion

La Commission mondiale sur les données probantes tient à célébrer les avancées accomplies ensemble. Elle passe maintenant le relais à d'autres acteurs engagés à améliorer l'utilisation des données probantes pour relever les défis sociétaux. Nous vous encourageons à vous impliquer.



Formaliser et renforcer les systèmes nationaux d'appui aux données probantes

- Poursuivez vos efforts pour plaider en faveur de la formalisation et du renforcement des systèmes nationaux (et locaux) d'appui aux données probantes, notamment en garantissant des engagements durables pour le déploiement à grande échelle des projets pilotes d'appui ultra-rapide aux données probantes et en prenant des mesures décisives sur la base des résultats des évaluations des systèmes d'appui aux données probantes.



Améliorer et tirer parti de l'architecture mondiale de données probantes

- Aidez à créer l'Evidence Synthesis Infrastructure Collaborative (ESIC) en suivant le [processus de planification](#), en fournissant des commentaires lors des périodes de consultation, en encourageant les bailleurs de fonds et autres parties prenantes de votre pays à s'impliquer, et en répondant aux appels de financement.



Placer les données probantes au cœur de la vie quotidienne

- Soutenez les ONG engagées auprès des citoyens ainsi qu'aux leaders citoyens, afin qu'ils participent activement aux systèmes d'appui aux données probantes de votre pays. Encouragez leur implication dans la planification de l'ESIC, dans les initiatives qui en découlent, et dans les efforts continus visant à placer les données probantes au cœur de la vie quotidienne.

Nous vous encourageons également à continuer de vous appuyer sur les analyses du [rapport de 2022](#) et des mises à jour de [2023](#), [2024](#) et celle-ci de 2025. Restez à l'affût des articles que les groupes de la Commission mondiale sur les données probantes publieront dans les mois à venir, notamment sur les méthodes et les évaluations des systèmes d'appui aux données probantes. Pour toute question sur les initiatives complémentaires et celles à venir, contactez-nous par courriel à evidencecommission@mcmaster.ca.

Annexe 1

La Commission mondiale sur les données probantes a soutenu trois groupes impliqués dans la réalisation des trois priorités de mise en œuvre :

- le [Conseil de mise en œuvre](#), qui se consacre aux trois priorités de mise en œuvre
- le [Groupe de responsables nationaux de l'évaluation rapide des systèmes d'appui aux données probantes](#) (RESSA), qui se concentre sur la priorité 1 : formaliser et renforcer les systèmes nationaux d'appui aux données probantes
- le [Groupe de leadership citoyen](#), qui se concentre sur la priorité 3 : placer les données probantes au cœur de la vie quotidienne.

Des informations supplémentaires sur ces groupes sont disponibles sur le site Web de la Commission mondiale sur les données probantes.

Le secrétariat a travaillé avec six centres collaborateurs pour la traduction et la diffusion des travaux, incluant:

- pour l'arabe, le Knowledge to Policy Center, Université américaine de Beyrouth, Liban
- pour le chinois, Centre des sciences sociales fondées sur des données probantes, Université de Lanzhou
- pour le français, le McMaster Health Forum
- pour le japonais, le Bureau d'évaluation administrative, ministère des Affaires intérieures et des Communications, Japon
- pour le portugais, la Fondation Oswaldo Cruz (Fiocruz), Brasília, Brésil.
- pour l'espagnol, l'Unité de données probantes et de délibération pour la prise de décision de la Faculté de médecine de l'Université d'Antioquia, Colombie.